

# ESTIMACIONES AGRÍCOLAS

Informe Semanal | 24 de Junio de 2021



Ministerio de Agricultura,  
Ganadería y Pesca  
**Argentina**

## INFORME SEMANAL al 24 de Junio 2021

- ✓ Panorama Agroclimático
  - Precipitaciones
  - Temperaturas
  - Estado de las reservas hídricas
- ✓ Evolución de los cultivos al 24/06/2021
  - Cosecha Fina, Campaña 2021/22 (Cártamo, Cebada, Colza, Garbanzo, Lino, Trigo)
  - Cosecha Gruesa, Campaña 2020/21 (Algodón, Maíz, Maní, Poroto, Soja, Sorgo)
- ✓ Mapa de delegaciones
- ✓ Avance de la cosecha de algodón 20/21
- ✓ Avance de la cosecha de maíz 20/21
- ✓ Avance de la cosecha de maní 20/21
- ✓ Avance de la cosecha de poroto 20/21
- ✓ Avance de la cosecha de soja 20/21
- ✓ Avance de la cosecha de sorgo 20/21
- ✓ Avance de la siembra de cebada 21/22
- ✓ Avance de la siembra de trigo 21/22
- ✓ Área sembrada de Granos y Algodón, 2010/2011 - 2019/2020
- ✓ Volúmenes de producción de Granos y Algodón, 2010/2011 - 2019/2020
- ✓ Producción de cultivos en la República Argentina, 2019/2020
- ✓ Humedad del suelo y aspecto del cultivo (Maíz, Soja y Trigo)

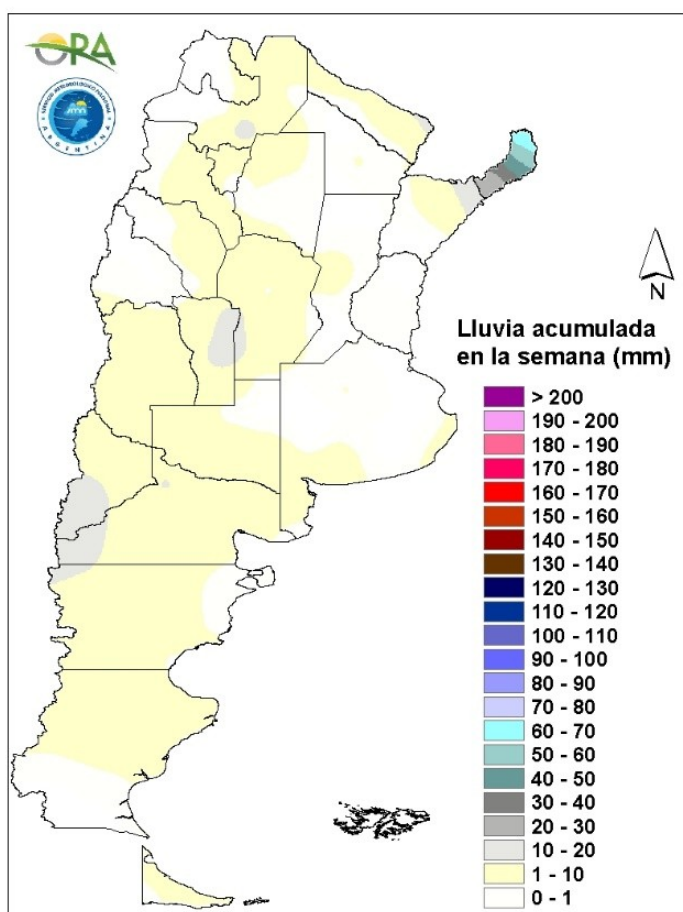
*Si desea alguna aclaración respecto a la información presentada en este reporte, puede comunicarse con el 011-4349-2758 o vía e-mail a: [direstiagri@magyp.gob.ar](mailto:direstiagri@magyp.gob.ar)*



## PANORAMA AGROCLIMATICO

### PRECIPITACIONES

Las precipitaciones de los últimos siete días fueron escasas o nulas en la mayor parte del territorio argentino. Solo se dieron lluvias significativas en Misiones: Iguazú (65mm), Bernardo de Irigoyen (63mm), Oberá (27mm) y Posadas (22mm). En el resto del país las precipitaciones fueron inferiores a los 10mm, excepto en Villa Reynolds, San Luis, donde se reportaron 20mm, además de las nevadas registradas en Bariloche (18mm) y El Bolsón (15mm).

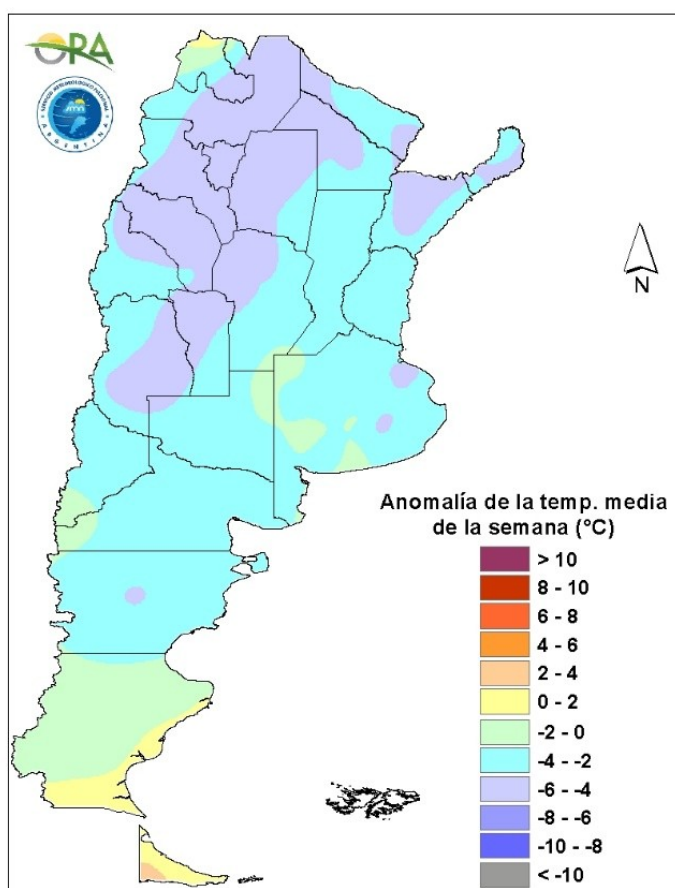


Precipitaciones acumuladas en la semana

No se esperan grandes acumulados en la semana. Entre miércoles y jueves se esperan lluvias en el norte de Buenos Aires, Entre Ríos, Santa Fe, el NEA y también en zonas cordilleranas de Patagonia (con posibilidad de nevadas). Entre viernes y domingo se darían precipitaciones en La Pampa, centro y sur de Buenos Aires, Mendoza, San Luis y sur de Córdoba, además de zonas cordilleranas de Patagonia y Cuyo. En este mismo periodo podrían darse lluvias en el NEA y algunas zonas del NOA. Entre lunes y miércoles de la próxima semana, el avance de un nuevo sistema de baja presión en la zona centro-norte ocasionará precipitaciones en varias zonas del NOA y el NEA.

## TEMPERATURAS

Las temperaturas medias de los últimos siete días fueron inferiores a las normales en todo el territorio argentino a excepción del extremo sur. Fueron particularmente más bajas en el norte de Cuyo y el NOA, donde las anomalías térmicas de la temperatura media se ubicaron, en general, entre  $-5^{\circ}\text{C}$  y  $-6^{\circ}\text{C}$ . Las heladas agronómicas afectaron a todas las provincias excepto Corrientes y Misiones, mientras que las heladas meteorológicas se extendieron hasta la zona central, incluyendo la mayor parte de las provincias pampeanas y a la totalidad de la región cordillerana. La mínima semanal absoluta se registró en Maquinchao ( $-13,3^{\circ}\text{C}$ ).

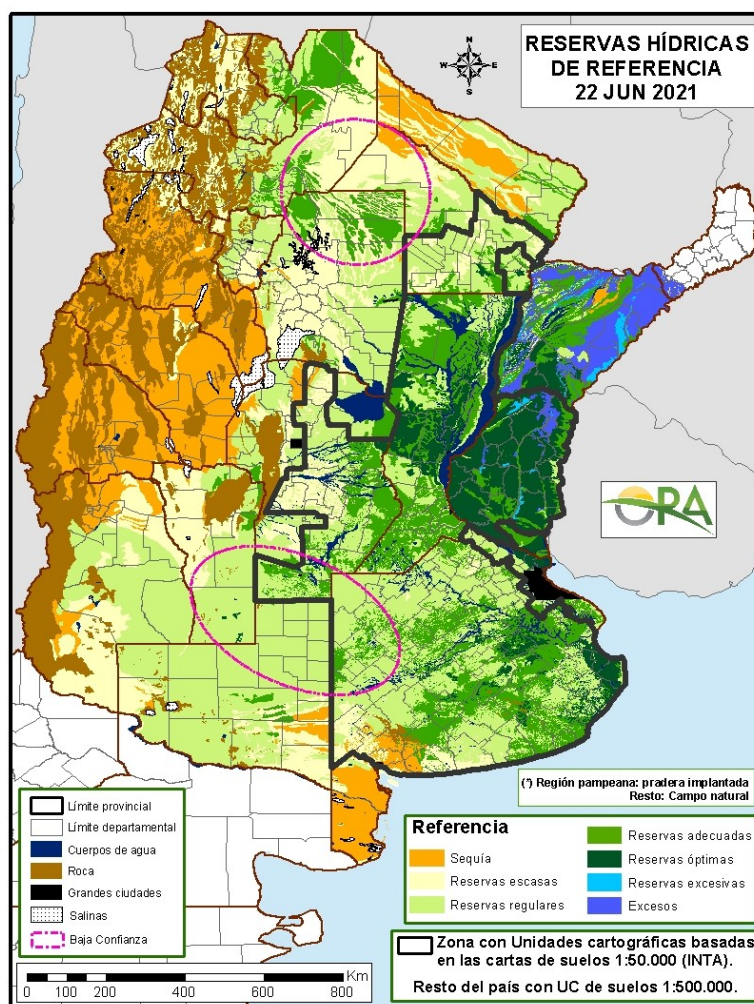


Anomalía de la temperatura media de la semana

Las temperaturas medias de la semana se esperan normales a inferiores a las normales en la mayor parte del país. Entre miércoles y jueves se espera un leve aumento en las temperaturas mínimas, principalmente en el centro y norte del país. A partir del viernes, con el ingreso de un sistema frontal desde Patagonia y el avance de un sistema de baja presión en la zona centro-norte comenzaran a disminuir las temperaturas al menos hasta el martes próximo. En este periodo se prevén heladas agronómicas y meteorológicas en diversas provincias, incluyendo: La Pampa, Buenos Aires, San Luis, Córdoba, este de La Rioja, centro y sur de Santiago del Estero y el centro y sur de Santa Fe y Entre Ríos.

## ESTADO DE LAS RESERVAS HÍDRICAS

El mapa corresponde a la estimación de contenido de agua en el primer metro de suelo para lotes con pradera implantada o campo natural, según la región. Valores locales de reservas pueden consultarse en [http://www.ora.gov.ar/camp\\_actual\\_reservas.php](http://www.ora.gov.ar/camp_actual_reservas.php). Se observa un secamiento generalizado en el país debido a la escasez de lluvias de la última semana, si bien no es tan marcado ya que las bajas temperaturas traen como consecuencia un bajo consumo hídrico. En el Litoral prevalecen zonas con excesos, principalmente en Corrientes, mientras que en Entre Ríos predominan las reservas hídricas óptimas. En Santa Fe los niveles de humedad en el suelo son, en general, adecuados u óptimos, al igual que en el este de Córdoba, tornándose regulares hacia el oeste. En el NOA y en Chaco los almacenajes se dan de regulares a adecuados, mientras que en Formosa son deficitarios. En Buenos Aires prevalecen zonas con reservas hídricas óptimas, principalmente en el centro este, predominando los niveles adecuados y tornándose regulares hacia el oeste, al igual que en La Pampa. Se mantienen zonas con condiciones deficitarias en el sudoeste de Buenos Aires y sudeste de La Pampa, sin probabilidades de mejoras significativas durante la próxima semana, teniendo en cuenta la previsión de lluvias.



Mapa de reservas hídricas hecho a partir de datos meteorológicos del SMN y del INTA e información de suelos del INTA

## EVOLUCIÓN DE LOS CULTIVOS AL 24/06/2021

### COSECHA FINA – CAMPAÑA 2021/2022

#### CEBADA

##### Buenos Aires

Avanza la siembra del cultivo de manera favorable, en toda la provincia con buenas perspectivas para esta campaña. En la delegación Pehuajó preocupan las bajas temperaturas y días nublados que no permiten calentar la cama de siembra y la adecuada emergencia del cultivo.

De acuerdo a lo informado por la delegación Salliqueló ya se observan algunos lotes en estado de emergencia.

##### Entre Ríos

Se ha logrado avanzar en un 81% la siembra del cultivo en la delegación Rosario del Tala.

##### La Pampa

En la delegación General Pico, la siembra del cultivo avanza de manera favorable. Se ha logrado cubrir el 59% de la superficie, mientras que en la delegación Santa Rosa, el avance es un poco más lento, con un 20% implantado.

##### Santa Fe

Se da por finalizada la siembra del cultivo en la delegación Cañada de Gómez.

#### CARTAMO

En Salta, avanza la siembra de cártamo con buen ritmo. Se estima que las labores de implantación se culminaron en un 70% de la superficie destinada a esta oleaginosa.

#### COLZA

Con pocas hectáreas implantadas en la zona de Rosario del Tala, los lotes presentan buena densidad de plantas, avanzando en el estado de roseta. Las heladas ocurridas no afectan al cultivo durante esta etapa, por lo que presentan buen estado general.

#### GARBANZO

##### NOA

En la provincia de Salta, finalizó la implantación del garbanzo. Los lotes ya emergidos presentan buena condición.



## LINO

En la zona de Rosario del Tala, a medida que mejora la condición de piso, se va intensificando la siembra de esta oleaginosa, que ya se encuentra en un avance del 50% de la superficie intencionada para este cultivo.

## TRIGO

### Buenos Aires

En la última semana las condiciones ambientales fueron adecuadas para continuar con la siembra a buen ritmo. Se registraron heladas agronómicas que no provocaron daños a los cultivos que al momento, han alcanzado una muy buena implantación. En algunas zonas la humedad es justa pero los ciclos largos se pudieron sembrar, restando ahora los ciclos cortos y/o intermedios cortos.

### Córdoba

Avanzó de manera firme la siembra en la delegación Laboulaye, con adecuada disponibilidad de agua en el perfil. Se superó el 75% de la superficie estimada, con muy buena emergencia y alto uso de fertilizante.

En la delegación Marcos Juárez la siembra se encuentra casi concluida, quedando por sembrar algunos pocos lotes con materiales cortos en el departamento Unión. El estado del cultivo es muy bueno, encontrándose desde emergencia a 3 hojas. Las bajas temperaturas registradas durante la semana afectaron al cultivo observándose hojas amarillas pero el daño no es severo.

Las nevadas ocurridas en parte de las delegaciones Río Cuarto y San Francisco frenaron el avance de la siembra y permitieron recargar el perfil del suelo. El trigo ya sembrado está naciendo normalmente.

En la delegación Villa María la siembra está prácticamente concluida. El cultivo se encuentra en muy buen estado general, viene naciendo bien y en algunas zonas rurales muy favorecido por la lluvia.

### Entre Ríos

En varias zonas de la delegación Paraná los perfiles edáficos continúan con excesos hídricos, retrasando el ritmo de siembra. En la presente semana se ha alcanzado el 30% de la superficie intención para el nuevo ciclo, menor avance respecto de años anteriores pero dentro de la ventana de siembra.

En la delegación Rosario del Tala los productores fueron reanudando o iniciando la siembra a medida que las condiciones del piso lo permitían, inclusive hasta altas horas de la noche por temor a nuevas lluvias, encontrándose el avance de siembra alrededor del 49%. Se está finalizando con la siembra de variedades de ciclo intermedio largos a cortos y algunos ya comenzaron con la siembra de ciclos cortos. Los primeros lotes sembrados presentan buen nacimiento y crecimiento, inclusive aquellos que se tuvieron que resembrar debido a excesos hídricos.

### La Pampa

Durante la semana no se registraron precipitaciones y la humedad ambiente fue elevada.





En la delegación General Pico los trabajos de preparación del suelo y de siembra se desarrollan con adecuada humedad en la capa arable del suelo. No se reportaron inconvenientes graves o generalizados durante la etapa de germinación y los lotes más adelantados ya presentan la primera hoja y su sistema radical seminal.

En la delegación Santa Rosa el perfil del suelo se encuentra con humedad adecuada/regular. Continúa la siembra de los ciclos intermedios y los laboreos para la futura implantación de este cultivo.

### **Santa Fe**

En las delegaciones Avellaneda y Rafaela las labores de siembra se desarrollan a buen ritmo, avanzando con los ciclos intermedio-cortos. El nivel tecnológico aplicado es alto, debido en parte, a las condiciones hídricas del perfil edáfico y las perspectivas climáticas.

Finalizó la siembra en la delegación Cañada de Gómez, con excelentes emergencias y stand de plantas. El nivel tecnológico aplicado es alto. No se registran problemas de malezas, plagas ni enfermedades, por el momento.

En la delegación Casilda es muy poca el área que ha quedado pendiente de cobertura, ya que se adelantó la implantación de variedades de ciclo corto ante el temor de perder humedad de suelo. Con las lluvias o lloviznas pronosticadas esta semana, la siembra se completará dentro de las proyecciones estimadas. Se sostienen las dosis habituales de fertilización pese al aumento en el costo de los nutrientes. Los cuadros emergidos presentan un muy buen estado general de evolución vegetativa, con plantas que emiten entre dos y tres hojas iniciales, dentro de un adecuado marco sanitario.

En la delegación Venado Tuerto continúa la siembra con ciclos cortos, quedando muy poca superficie para finalizar. Las condiciones de humedad siguen siendo muy buenas. Los ya emergidos tienen muy buena densidad y excelente aspecto.

### **Chaco**

En la zona de influencia Charata, el trigo avanza en primeras etapas en crecimiento, con buenas condiciones generales, a la espera de precipitaciones que permitan su mejor establecimiento.

La implantación en el ámbito de la delegación Roque Sáenz Peña continuó avanzando con buenas condiciones en la cama de siembra. Los lotes se encuentran en muy buen estado.

### **NOA**

La semana se presentó con un brusco descenso de temperatura y algunas lloviznas de intensidad variable de acuerdo a la zona. La humedad aportada por las precipitaciones no llega a ser de gran aporte al perfil del suelo.

En la provincia de Jujuy finalizó la siembra del trigo con las variedades más tardías y ocupando los últimos lotes de poroto cosechados. Las perspectivas de los lotes con riego son muy buenas por el aporte de humedad al cultivo y nutrientes a partir de fertilización.

En la provincia de Salta la siembra está próxima a su finalización, restando solamente algunos pocos lotes con posibilidad de riego que se están terminando de abastecer con agua para una adecuada germinación.





## COSECHA GRUESA – CAMPAÑA 2020/2021

### ALGODÓN

#### Chaco

Quedan muy pocos lotes para dar por finalizada la campaña del cultivo en la delegación Roque Sáenz Peña.

#### Santa Fe

Se aproxima el final de la campaña para el cultivo en la delegación Avellaneda con rendimientos que se mantienen dentro de los valores esperados para la zona.

#### Santiago del Estero

A ritmo lento, avanza la cosecha del cultivo en la delegación Quimilí, se ha logrado a la fecha un avance aproximado del 27%.

#### NOA

Concluyó la cosecha de algodón en la delegación Salta. Los rendimientos para la campaña fueron muy buenos, sobre todo para lotes con riego suplementario, cuyo promedio se ubicó cercano a los 34 qq/ha.

### MAIZ

#### Buenos Aires

Continúa la trilla de los lotes tardíos y de segunda a ritmo lento debido a las condiciones ambientales de elevada humedad, esperando su descenso en los granos. Los rendimientos son buenos a muy buenos, salvo en la región del sudoeste en donde se están obteniendo rendimientos regulares debido a la sequía del verano que afectó al cultivo.

#### Córdoba

Avanzó la cosecha de los maíces tardíos y de segunda en la delegación Laboulaye. En muchos casos se están registrando rendimientos superiores a los lotes tempranos.

En la delegación Marcos Juárez se avanza lentamente con lo que resta de cosecha dado la humedad ambiente. Este año se observa un alto porcentaje de plantas caídas, que se adjudica a las condiciones climáticas de la campaña. En general son plantas descalzadas y esto se da en mayor o menor medida en todos los híbridos. Los rindes son variados pero buenos a muy buenos.

Las nevadas y agua nieve que ocurrieron en ámbitos de las delegaciones Río Cuarto y San Francisco frenaron el avance de cosecha.

En la delegación Villa María la trilla continúa avanzando muy lentamente e incluso se podría considerar prácticamente paralizada debido a las altas condiciones de humedad existentes. Lo que se cosechó presentó rindes buenos en promedio dentro de los 85 qq/ha, habiendo zonas rurales en donde los rindes llegaron a los 100 -110 qq/ha.



## Entre Ríos

Los últimos lotes de maíces tardíos y de segunda de la delegación Paraná se recolectan en forma aislada, según las condiciones de suelo lo permiten. Se estima finalizar la cosecha en los próximos días.

También en la zona de la delegación Rosario del Tala se recolectaron muy pocos lotes, dado a que si bien mejoraron las condiciones de los pisos, cuesta bajar la humedad de los granos y los productores tratan de cosechar con la menor humedad posible, cercana a la base. Los lotes poseen un contenido de humedad entre 15% a 17%. En cuanto a los rindes de estos lotes de segunda y tardíos, se posicionan en los 49 qq/ha y para los lotes de precoces y de primera, el promedio se ubicó en los 46,30 qq/ha.

## La Pampa

En la delegación General Pico si bien durante la semana no se registraron precipitaciones, la mayor parte de los días se presentaron con altos porcentajes de humedad durante la mañana. En este contexto, los trabajos de cosecha se ejecutan con bajo ritmo y sectorizados. Se estima que el avance estaría próximo al 61% de la superficie sembrada para grano. En idéntica fecha de la campaña anterior era del 77%.

La misma condición climática se presentó en el área de Santa Rosa. Se cosechó el 35% de la superficie total estimada de maíz, con rendimientos que van de los 35 a los 65 qq/ha. Los maíces de segunda ya terminaron su ciclo y se están cosechando algunos húmedos con destino silo de grano húmedo. Los maíces tardíos y los de segunda destino grano, se estima van a ser cosechados en el mes de julio ya que los mismos tienen entre 16% y 18% de humedad. Las heladas de esta semana favorecen su disminución.

## Santa Fe

En la delegación Avellaneda los maíces tardíos o de segunda se hallan en etapa de madurez. Se estima el inicio de la cosecha para fines de junio y julio, a medida que se vaya reduciendo la humedad del grano, que a la fecha es elevada. Se está realizando la cosecha de lotes puntuales para grano húmedo y picado para silo como reserva forrajera.

En la zona de Rafaela y Cañada de Gómez el maíz de segunda y/o tardío se encuentra mayormente en madurez perdiendo gradualmente humedad hasta que permita iniciar la cosecha.

Sigue la cosecha del maíz de segunda en la delegación Casilda, en aquellos lotes que van logrando bajar la humedad de grano hasta niveles adecuados. Este proceso se realiza muy lentamente ya que las condiciones del ambiente retrasan el secado. Los lotes trillados estuvieron dentro del orden de los 80 a 90 qq/ha, remitiendo buenos valores de calidad comercial.

## Chaco

En la zona Charata, el maíz continúa su cosecha a muy buen ritmo con rendimientos promedio de 55 qq/ha.

Se dio inicio a la cosecha del cultivo en el ámbito de la delegación Roque Sáenz Peña en los lotes de siembras tempranas y que estuvieron más afectados por la fuerte sequía de los meses de verano, situación que se está viendo reflejada en los rendimientos que están oscilando los 40 qq/ha.



## Santiago del Estero

En la delegación Quimilí durante la semana hubo condiciones climáticas de alta humedad relativa, con alta nubosidad y muy bajas temperaturas. Se registraron sólo lloviznas en toda la región de muy bajo milimetrage (2-4 mm). Ocurrieron las primeras heladas generalizadas de importancia, casi 40 días después de la fecha promedio. La cosecha del maíz avanza muy lentamente, un poco por las condiciones climáticas húmedas y otro poco porque se sembró más tarde. Los rindes oscilan por ahora, entre 70 - 80 qq/ha de promedio.

## NOA

Avanza la cosecha en la medida que va descendiendo la humedad del cultivo. En algunas zonas se registraron las primeras heladas, lo que permitirá un rápido descenso de la misma. Se están obteniendo buenos rendimientos que promedian los 68 qq/ha.

## MANI

### Buenos Aires

Se ha logrado un avance de cosecha del 80% en la delegación Salliqueló con rendimientos que se mantienen en los 28 qq/ha.

### Córdoba

Se informa desde la delegación Laboulaye que la cosecha del cultivo ha superado el 70% de la superficie estimada, manteniéndose el rendimiento promedio en 33 qq/ha.

En la delegación Marcos Juárez, la recolección del cultivo venía algo demorada, sin embargo ha logrado finalizar la cosecha. El rendimiento promedio resultó ser de 38 qq/ha, muy bueno, teniendo en cuenta las condiciones en las que se desarrolló el ciclo del cultivo.

En la delegación Río Cuarto, debido a la nevada, la cosecha del cultivo no logró avanzar a lo largo de la semana.

Desde la delegación Villa María se manifiesta alta humedad, razón por la cual se detuvo la cosecha del cultivo a lo largo de esta semana. El avance logrado es del 75% y de acuerdo a los últimos registros, el rendimiento venía siendo muy bueno en la zona, por encima de 35 qq/ha en caja.

## NOA

Ha finalizado la cosecha del cultivo en la delegación Salta. Si bien los rendimientos fueron aceptables, la superficie implantada descendió mucho con respecto a campañas anteriores.

## San Luis

Avanza la cosecha del cultivo en la delegación San Luis, en promedio se ha logrado avanzar en un 95% de la superficie destinada al cultivo.



## **POROTO**

### **NOA**

La cosecha del cultivo se encuentra pronta a finalizar en la delegación Jujuy. Quedan unos pocos lotes de la variedad poroto negro. Ha sido una muy buena campaña con adecuado rendimiento y calidad del grano.

La cosecha de poroto continúa con buen ritmo en la delegación Salta. Todas las variedades ya han alcanzado la madurez fisiológica, y las labores de recolección avanzan con los lotes que van llegando a la madurez adecuada para la trilla. Los rendimientos por lo general son más que satisfactorios.

### **SOJA**

La cosecha de la oleaginosa se encuentra prácticamente finalizada a nivel país, habiéndose dado por finalizada la cosecha con los últimos lotes restantes en la región del NEA y La Pampa. Solamente se mantienen en pie una escasa cantidad de lotes en provincia de Buenos Aires, en el sudeste provincial, (delegación Bolívar y Tres Arroyos) y menos del 2% en la zona de la delegación Lincoln. Los cuales se estima finalizaran las tareas durante los próximos días.

También restan por cosecharse una escasa cantidad de lotes de soja de segunda ocupación, en la zona de la delegación Paraná, siendo el resultado para esta campaña entre regular y malo.

En la provincia de Santa Fe, la zona de la delegación Avellaneda, aun mantiene cultivo en pie, que avanza a medida que las condiciones de piso lo permiten.

## **SORGO**

### **Buenos Aires**

Se ha logrado un avance del 85 % del área sembrada en la delegación Bragado. Las bajas temperatura ambiente han producido la senescencia de las plantas, lo que implica una disminución de la humedad de la caña y secado de las hojas.

Con un rendimiento promedio de 47,4 qq/ha se ha logrado avanzar en un 53% la cosecha del cultivo en la delegación Lincoln. El estado general del cultivo es bueno.

### **Córdoba**

La ausencia de lluvias permitió el avance de la trilla en la delegación Laboulaye que ya superó el 70% de la superficie total con destino a grano. El rendimiento promedio es de 53 qq/ha.

El avance de cosecha para el cultivo es homogéneo en casi toda la delegación Marcos Juárez, excepto en el departamento Unión donde resta la mayor superficie. Los rendimientos son variables, entre 40 y 70 qq/ha, sin embargo, en promedio se informa 55 qq/ha.

Se da por finalizada la cosecha del cultivo en la delegación San Francisco con rendimientos entre 50 y 65 qq/ha.



## Entre Ríos

La cosecha del cultivo se encuentra prácticamente finalizada en la delegación Paraná. El avance alcanzado en la presente semana es superior al 99% de la superficie. Con un rendimiento promedio estimado de 51 qq/ha.

Si bien restan por recolectarse algunos lotes muy aislados en la delegación Rosario del Tala, éstos son muy poco representativos, siendo los que luego de las últimas lluvias se reverdecieron; por lo que se da por finalizada con la cosecha, con rindes promedios que se ubican alrededor de los 38,50 qq/ha.

## Santa Fe

Quedan muy pocos lotes para dar por finalizada la cosecha del cultivo en la delegación Avellaneda.

## NOA

Progresan la cosecha de sorgo granífero en la delegación Salta, en la medida que el cultivo va alcanzando su madurez comercial. Se estima que ya se levantó el 85% de la superficie del cereal destinado a grano.

Avanza la cosecha del cultivo en la delegación Jujuy, a medida que va descendiendo la humedad al punto de madurez comercial. En algunas zonas de la provincia se registraron las primeras heladas, lo que permitirá un rápido descenso de la misma.





## AVANCE DE LA COSECHA DE ALGODÓN

CAMPAÑA: 2020/2021 (\*)

DELEGACIÓN	ÁREA SEMBRADA <i>Hectáreas</i>	20/05	27/05	03/06	10/06	17/06	24/06
		%	%	%	%	%	%
Río Cuarto	600	20	30	40	70	100	100
San Francisco	300	100	100	100	100	100	100
Villa María	500		20	20	30	40	40
<b>CÓRDOBA</b>	<b>1,400</b>	30	41	46	62	79	79
<b>CORRIENTES</b>	<b>0</b>						
Charata	92,500	46	61	69	75	85	88
Pcia. R. S. Peña	58,350	73	78	89	97	98	99
<b>CHACO</b>	<b>150,850</b>	55	67	76	83	90	92
<b>ENTRE RÍOS</b>	<b>100</b>	100	100	100	100	100	100
<b>FORMOSA</b>	<b>6,500</b>					80	95
<b>SALTA</b>	<b>11,670</b>	45	55	70	85	90	100
<b>SAN LUIS</b>	<b>4,550</b>	19	36	60	70	85	88
<b>SANTA FE</b>	<b>45,900</b>	57	70	78	84	89	93
Quimilí	121,127			11	11	15	27
Santiago del Estero	63,950	96	96	96	97	98	98
<b>SANTIAGO DEL ESTERO</b>	<b>185,077</b>	33	33	40	41	44	51
<b>TOTAL PAÍS</b>	<b>20/21</b> <b>19/20</b>	<b>45</b> <b>72</b>	<b>51</b> <b>81</b>	<b>60</b> <b>86</b>	<b>64</b> <b>89</b>	<b>68</b> <b>92</b>	<b>74</b> <b>95</b>

(\*) Cifras Provisorias



**AVANCE DE LA COSECHA DE MAIZ**  
CAMPAÑA: 2020/2021 (\*)

DELEGACIÓN	ÁREA SEMBRADA	20/05	27/05	03/06	10/06	17/06	24/06
	Hectáreas	%	%	%	%	%	%
Bahía Blanca	18,500				4	15	25
Bolívar	160,000	62	67	70	73	80	87
Bragado	207,025	70	70	70	70	70	70
General Madariaga	135,000	23	45	46	55	70	80
Junín	171,800	88	94	99	100	100	100
La Plata	41,500	47	52	62	73	78	85
Lincoln	272,000	76	81	89	93	94	94
Pehuajó	417,839	71	71	81	81	81	88
Pergamino	160,200	68	73	78	83	88	91
Pigüé	108,000	10	21	30	40	50	50
Salliqueló	170,000	82	89	94	97	97	99
Tandil	299,211		4	5	26	37	42
Tres Arroyos	240,000			16	25	71	76
25 de Mayo	164,494	52	61	81	86	91	94
<b>BUENOS AIRES</b>	<b>20/21</b>	<b>48</b>	<b>53</b>	<b>60</b>	<b>66</b>	<b>75</b>	<b>79</b>
	<b>19/20</b>	<b>57</b>	<b>62</b>	<b>67</b>	<b>71</b>	<b>76</b>	<b>77</b>
Laboulaye	423,443	16	19	24	28	42	57
Marcos Juárez	480,000	90	90	93	93	95	96
Río Cuarto	776,450	12	12	16	20	25	30
San Francisco	705,800	40	49	55	60	63	63
Villa María	528,000	40	53	55	55	66	67
<b>CÓRDOBA</b>	<b>20/21</b>	<b>37</b>	<b>42</b>	<b>46</b>	<b>49</b>	<b>55</b>	<b>59</b>
	<b>19/20</b>	<b>58</b>	<b>64</b>	<b>68</b>	<b>77</b>	<b>84</b>	<b>89</b>
Paraná	150,000	91	91	91	94	97	99
Rosario del Tala	315,000	94	94	95	95	95	97
<b>ENTRE RÍOS</b>	<b>20/21</b>	<b>93</b>	<b>93</b>	<b>94</b>	<b>95</b>	<b>96</b>	<b>98</b>
	<b>19/20</b>	<b>98</b>	<b>99</b>	<b>99</b>	<b>99</b>	<b>99</b>	<b>99</b>
General Pico	410,000	38	43	45	50	60	61
Santa Rosa	155,400	20	20	34	41	41	41
<b>LA PAMPA</b>	<b>20/21</b>	<b>33</b>	<b>36</b>	<b>42</b>	<b>47</b>	<b>54</b>	<b>55</b>
	<b>19/20</b>	<b>55</b>	<b>60</b>	<b>63</b>	<b>65</b>	<b>68</b>	<b>70</b>
Avellaneda	101,000	31	31	31	31	31	31
Cañada de Gómez	245,000	70	70	70	70	70	70
Casilda	156,500	78	78	78	79	83	86
Rafaela	363,000	80	80	80	80	80	80
Venado Tuerto	233,000	95	98	98	98	100	100
<b>SANTA FE</b>	<b>20/21</b>	<b>76</b>	<b>77</b>	<b>77</b>	<b>77</b>	<b>78</b>	<b>79</b>
	<b>19/20</b>	<b>81</b>	<b>81</b>	<b>82</b>	<b>82</b>	<b>84</b>	<b>85</b>
CATAMARCA	18,400				8	15	20
CORRIENTES	11,000	100	100	100	100	100	100
CHACO (Charata)	118,000	3	11	21	22	36	45
CHACO (Pcia. R. S. Peña)	148,150						3
FORMOSA	38,000						4
JUJUY	7,551	10	20	20	30	40	50
MISIONES	31,150	57	80	95	99	100	100
SALTA	310,000	3	8	12	17	28	45
SAN LUIS	375,900	18	23	28	43	55	67
STGO. ESTERO	180,364			2	15	22	35
STGO. ESTERO (Quimilí)	615,000			9	10	15	21
TUCUMÁN	93,110				8	13	20
<b>TOTAL PAÍS</b>	<b>20/21</b>	<b>40</b>	<b>43</b>	<b>48</b>	<b>52</b>	<b>58</b>	<b>63</b>
	<b>19/20</b>	<b>54</b>	<b>62</b>	<b>67</b>	<b>72</b>	<b>78</b>	<b>82</b>

(\*) Cifras Provisorias

**AVANCE DE LA COSECHA DE MANI**

CAMPAÑA: 2020/2021 (\*)

DELEGACIÓN	TIPO	ÁREA A SEMBRAR Hectáreas	20/05	27/05	03/06	10/06	17/06	24/06
			%	%	%	%	%	%
<b>BUENOS AIRES</b>	Colorado	0						
	Rosado	34,909	40	46	50	54	85	92
	<b>Total</b>	<b>34,909</b>	40	46	50	54	85	92
	19/20	20,510	22	32	60	91	94	98
<b>CATAMARCA</b>	Colorado	0						
	Rosado	1,100	50	100	100	100	100	100
	<b>Total</b>	<b>1,100</b>	50	100	100	100	100	100
	19/20	2,200	50	75	80	98	100	100
<b>JUJUY</b>	Colorado	0						
	Rosado	200	80	100	100	100	100	100
	<b>Total</b>	<b>200</b>	80	100	100	100	100	100
	19/20	588	100	100	100	100	100	100
<b>SALTA</b>	Colorado	0						
	Rosado	3,825	60	70	80	90	95	100
	<b>Total</b>	<b>3,825</b>	60	70	80	90	95	100
	19/20	5,875	50	75	80	98	100	100
<b>SANTA FE</b>	Colorado	0						
	Rosado	8,500	62	65	85	100	100	100
	<b>Total</b>	<b>8,500</b>	62	65	85	100	100	100
	19/20	6,500	50	80	100	100	100	100
<b>SAN LUIS</b>	Colorado	0						
	Rosado	12,900	27	50	61	77	90	95
	<b>Total</b>	<b>12,900</b>	27	50	61	77	90	95
	19/20	10,450	21	43	63	78	92	96
<b>TUCUMAN</b>	Colorado	0						
	Rosado	560	100	100	100	100	100	100
	<b>Total</b>	<b>560</b>	100	100	100	100	100	100
	19/20	150	40	65	72	95	100	100
<b>LA PAMPA</b>	Colorado	0						
	Rosado	21,372					14	65
	<b>Total</b>	<b>21,372</b>					14	65
	19/20	15,850	33	52	80	88	92	100
Laboulaye	Colorado	0						
	Rosado	98,500	13	16	26	36	51	71
	<b>Total</b>	<b>98,500</b>	13	16	26	36	51	71
Marcos Juárez	Colorado	0						
	Rosado	221,100	28	35	51	77	82	100
	<b>Total</b>	<b>221,100</b>	28	35	51	77	82	100
Río Cuarto	Colorado	0						
	Rosado	128,300	27	35	55	81	90	90
	<b>Total</b>	<b>128,300</b>	27	35	55	81	90	90
San Francisco	Colorado	0						
	Rosado	11,334	53	67	85	94	94	94
	<b>Total</b>	<b>11,334</b>	53	67	85	94	94	94
Villa María	Colorado	0						
	Rosado	49,050	20	35	48	69	75	75
	<b>Total</b>	<b>49,050</b>	20	35	48	69	75	75
<b>CÓRDOBA</b>	Colorado	0						
	Rosado	319,284	23	30	46	65	76	83
	<b>Total</b>	<b>319,284</b>	<b>23</b>	<b>30</b>	<b>46</b>	<b>65</b>	<b>76</b>	<b>83</b>
	19/20	306,528	52	61	75	89	96	100
<b>TOTAL PAIS</b>	Colorado	0						
	Rosado	402,650	24	32	45	62	74	84
	<b>Total</b>	<b>402,650</b>	<b>24</b>	<b>32</b>	<b>45</b>	<b>62</b>	<b>74</b>	<b>84</b>
	2019/20	368,651	49	59	75	90	96	99.83

(\*) Cifras Provisorias

## AVANCE DE LA COSECHA DE POROTO

CAMPAÑA: 2020/2021 (\*)

DELEGACIÓN	TIPO	ÁREA A SEMBRAR Hectáreas	20/05 %	27/05 %	03/06 %	10/06 %	17/06 %	24/06 %
CATAMARCA	Alubia	3,500	4	35	70	100	100	100
	Negro							
	Otros							
	<b>Total</b>	<b>3,500</b>	4	35	70	100	100	100
San Francisco (CBA.)	Alubia	2,600	100	100	100	100	100	100
	Negro	1,850	100	100	100	100	100	100
	Otros							
	<b>Total</b>	<b>4,450</b>	100	100	100	100	100	100
Villa María (CBA.)	Alubia	1,300	32	50	100	100	100	100
	Negro							
	Otros							
	<b>Total</b>	<b>1,300</b>	32	50	100	100	100	100
JUJUY	Alubia	21,818		10	30	40	90	100
	Negro	9,426		10	30	40	92	95
	Otros	4,728		10	30	40	91	100
	<b>Total</b>	<b>35,972</b>		10	30	40	91	99
SALTA	Alubia	171,051			5	15	40	85
	Negro	121,622		2	15	35	60	90
	Otros	100,955	29	34	44	55	75	95
	<b>Total</b>	<b>393,628</b>	7	9	18	31	55	89
SAN LUIS	Alubia	1,100	92	100	100	100	100	100
	Negro							
	Otros							
	<b>Total</b>	<b>1,100</b>	92	100	100	100	100	100
SANTIAGO DEL ESTERO	Alubia	53,500		29	69	89	99	99
	Negro	2,260		33	60	80	100	100
	Otros							
	<b>Total</b>	<b>55,760</b>		29	69	89	99	99
QUIMILI	Alubia	5,800		100	100	100	100	100
	Negro							
	Otros							
	<b>Total</b>	<b>5,800</b>		100	100	100	100	100
TUCUMAN	Alubia	750	3	37	70	100	100	100
	Negro	11,650	5	30	68	100	100	100
	Otros	0						
	<b>Total</b>	<b>12,400</b>	4,8823	30	68	100	100	100
<b>TOTAL PAIS</b>	Alubia	196,219	1	3	9	19	47	87
	Negro	207,348	1	15	37	56	76	94
	Otros	110,343	28	34	45	56	77	95
	<b>Total</b>	<b>513,910</b>	<b>7</b>	<b>14</b>	<b>28</b>	<b>42</b>	<b>65</b>	<b>91</b>
	2019/20	489,602	11	14	21	36	63	83

(\*) Cifras Provisorias

**AVANCE DE LA COSECHA DE SOJA**  
CAMPAÑA 2020/2021 (\*)

DELEGACIÓN		ÁREA A SEMBRAR Hectáreas	20/05 %	27/05 %	03/06 %	10/06 %	17/06 %	24/06 %
Bolívar	1ª	280,000	99	100	100	100	100	100
	2ª	70,000	40	46	51	60	75	90
Bragado	1ª	253,000	100	100	100	100	100	100
	2ª	182,800	20	30	80	100	100	100
General Madariaga	1ª	47,430	85	100	100	100	100	100
	2ª	41,200	15	40	61	90	100	100
Junín	1ª	320,500	100	100	100	100	100	100
	2ª	199,500	88	100	100	100	100	100
La Plata	1ª	46,000	100	100	100	100	100	100
	2ª	26,000	23	27	84	95	100	100
Lincoln	1ª	474,000	99	100	100	100	100	100
	2ª	255,000	61	81	91	93	96	99
Pehuajó	1ª	403,895	95	95	100	100	100	100
	2ª	203,995	62	62	87	100	100	100
Pergamino	1ª	491,900	100	100	100	100	100	100
	2ª	237,550	93	97	100	100	100	100
Pigüé	1ª	124,000	13	50	60	90	90	100
	2ª	37,000	9	50	60	90	90	100
Salliqueló	1ª	154,000	93	95	100	100	100	100
	2ª	50,000	38	54	65	80	100	100
Tandil	1ª	252,766	94	96	100	100	100	100
	2ª	322,859	29	50	88	93	99	100
Tres Arroyos	1ª	300,000	45	84	85	87	100	100
	2ª	200,000	20	51	53	55	73	76
25 de Mayo	1ª	240,333	96	100	100	100	100	100
	2ª	126,299	25	47	77	89	100	100
<b>BUENOS AIRES</b>	<b>20/21</b>	<b>5,340,028</b>	75	84	92	96	98	99
	<b>19/20</b>	<b>5,165,483</b>	82	89	93	95	98	98
Laboulaye	1ª	554,763	92	100	100	100	100	100
	2ª	138,691	78	93	98	100	100	100
Marcos Juárez	1ª	626,700	100	100	100	100	100	100
	2ª	278,005	100	100	100	100	100	100
Río Cuarto	1ª	953,000	100	100	100	100	100	100
	2ª	125,300	100	100	100	100	100	100
San Francisco	1ª	562,496	87	95	100	100	100	100
	2ª	358,000	58	78	89	100	100	100
Villa María	1ª	665,100	100	100	100	100	100	100
	2ª	117,000	58	81	100	100	100	100
<b>CÓRDOBA</b>	<b>20/21</b>	<b>4,379,055</b>	92	97	99	100	100	100
	<b>19/20</b>	<b>4,520,913</b>	98	99	100	100	100	100
Paraná	1ª	192,000	94	99	100	100	100	100
	2ª	185,620	55	77	92	96	99	100
Rosario del Tala	1ª	430,000	91	95	100	100	100	100
	2ª	305,000	66	75	91	97	98	100
<b>ENTRE RÍOS</b>	<b>20/21</b>	<b>1,112,620</b>	79	88	96	98	99	100
	<b>19/20</b>	<b>1,164,550</b>	96	98	100	100	100	100

**AVANCE DE LA COSECHA DE SOJA**  
CAMPAÑA 2020/2021 (\*)

DELEGACIÓN		ÁREA A SEMBRAR	20/05	27/05	03/06	10/06	17/06	24/06
		Hectáreas	%	%	%	%	%	%
General Pico	1ª	345,000	86	93	99	100	100	100
	2ª	72,300			39	80	100	100
Santa Rosa	1ª	88,300	80	80	95	100	100	100
	2ª	7,100	34	34	100	100	100	100
<b>LA PAMPA</b>		<b>20/21</b>	<b>72</b>	<b>77</b>	<b>90</b>	<b>97</b>	<b>100</b>	<b>100</b>
		19/20	86	96	98	99	100	100
Avellaneda	1ª	108,000	38	45	54	76	97	100
	2ª	109,000		2	10	30	80	92
Cañada de Gómez	1ª	515,864	100	100	100	100	100	100
	2ª	320,624	100	100	100	100	100	100
Casilda	1ª	418,600	100	100	100	100	100	100
	2ª	199,600	100	100	100	100	100	100
Rafaela	1ª	321,000	94	100	100	100	100	100
	2ª	417,500	63	74	95	100	100	100
Venado Tuerto	1ª	382,000	100	100	100	100	100	100
	2ª	152,000	100	100	100	100	100	100
<b>SANTA FE</b>		<b>20/21</b>	<b>88</b>	<b>91</b>	<b>94</b>	<b>97</b>	<b>99</b>	<b>99.7</b>
		19/20	96	98	100	100	100	100
<b>CATAMARCA</b>	1ª	19,400	76	95	100	100	100	100
	2ª	20,400	80	95	100	100	100	100
<b>CORRIENTES</b>	1ª	4,490	100	100	100	100	100	100
	2ª	700	100	100	100	100	100	100
<b>CHACO (Charata)</b>	1ª	272,400	42	57	78	88	97	100
	2ª	60,080	55	73	94	98	99	100
<b>CHACO (Pcia. R. S. Peña)</b>	1ª	220,890	45	65	79	95	98	100
	2ª	49,650	45	62	78	95	97	100
<b>FORMOSA</b>		9,738		60	80	95	98	100
<b>JUJUY</b>	1ª	5,088	20	40	70	100	100	100
	2ª	5,679	20	40	70	100	100	100
<b>MISIONES</b>		3,750	99	100	100	100	100	100
<b>SALTA</b>	1ª	327,774	70	84	96	100	100	100
	2ª	42,753	70	84	96	100	100	100
<b>SAN LUIS</b>	1ª	195,300	81	94	99	100	100	100
	2ª	1,700		71	100	100	100	100
<b>STGO. ESTERO</b>	1ª	114,200	95	95	100	100	100	100
	2ª	92,200	94	94	100	100	100	100
<b>STGO. ESTERO (Quimilí)</b>	1ª	563,500	80	90	100	100	100	100
	2ª	308,250	60	80	90	90	100	100
<b>TUCUMÁN</b>	1ª	91,450	83	95	100	100	100	100
	2ª	74,900	85	95	100	100	100	100
<b>TOTAL PAÍS</b>		<b>20/21</b>	<b>81</b>	<b>88</b>	<b>95</b>	<b>97</b>	<b>99</b>	<b>100</b>
		19/20	91	95	98	98	99	99

(\*) Cifras Provisorias

## AVANCE DE LA COSECHA DE SORGO

CAMPAÑA: 2020/2021 (\*)

DELEGACIÓN		ÁREA SEMBRADA	20/05	27/05	03/06	10/06	17/06	24/06
		Hectáreas	%	%	%	%	%	%
Bahía Blanca		8,000						
Bolívar		2,000	56	61	65	70	77	88
Bragado		4,875			5	25	55	85
General Madariaga		2,560		39	39	100	100	100
Junín		9,200	90	92	100	100	100	100
La Plata		12,750	45	50	80	80	90	95
Lincoln		8,900		16	22	32	48	53
Pehuajó		8,250	36	36	100	100	100	100
Pergamino		24,350	62	67	72	77	82	83
Pigüé		11,000	6	6	12	22	22	29
Salliqueló		28,500	62	69	80	88	90	98
Tandil		5,678		3	3	4	10	48
Tres Arroyos		12,000						17
25 de Mayo		4,748	20	45	63	81	100	100
<b>BUENOS AIRES</b>	<b>20/21</b>	<b>142,811</b>	39	48	62	68	73	80
	19/20	97,855	51	54	61	69	71	74
Laboulaye		17,230	19	21	38	42	61	73
Marcos Juárez		17,450	40	49	49	59	72	89
Río Cuarto		11,950			44	68	89	89
San Francisco		51,560	48	62	78	87	89	100
Villa María		23,800	21	51	61	72	81	90
<b>CÓRDOBA</b>	<b>20/21</b>	<b>121,990</b>	32	46	61	72	82	92
	19/20	58,993	67	74	77	86	91	97
Paraná		46,900	94	98	99	100	100	100
Rosario del Tala		78,000	88	88	91	93	94	100
<b>ENTRE RÍOS</b>	<b>20/21</b>	<b>124,900</b>	90	92	94	96	96	100
	19/20	68,600	97	99	99	100	100	100
General Pico		4,900		34	47	70	70	90
Santa Rosa		41,580		5	50	100	100	100
<b>LA PAMPA</b>	<b>20/21</b>	<b>46,480</b>	0	14	49	84	87	96
	19/20	31,300	50	64	100	100	100	100
Avellaneda		69,300	86	89	93	96	98	99
Cañada de Gómez		12,000	81	90	95	100	100	100
Casilda		27,000	100	100	100	100	100	100
Rafaela		68,200	92	97	98	100	100	100
Venado Tuerto		5,700	90	98	98	98	100	100
<b>SANTA FE</b>	<b>20/21</b>	<b>182,200</b>	90	94	96	99	99	100
	19/20	97,130	87	88	90	92	95	97
CATAMARCA		1,200		36	50	73	100	100
CORRIENTES		4,800	100	100	100	100	100	100
CHACO (Charata)		46,500	30	39	49	57	73	82
CHACO (Pcia. R. S. Peña)		45,830						
FORMOSA		28,000						
JUJUY		1,921	20	20	20	30	40	42
MISIONES		0						
SALTA		43,285	4	10	25	60	74	85
SAN LUIS		22,000		22	39	64	83	94
STGO. ESTERO		53,450	88	96	100	100	100	100
STGO. ESTERO (Quimilí)		74,000	60	70	80	81	100	100
TUCUMÁN		6,200		50	99	100	100	100
<b>TOTAL PAÍS</b>	<b>20/21</b>	<b>945,567</b>	<b>54</b>	<b>61</b>	<b>70</b>	<b>76</b>	<b>81</b>	<b>85</b>
	19/20	520,128	60	71	78	84	89	92

(\*) Cifras Provisorias

**AVANCE DE LA SIEMBRA DE CEBADA**  
CAMPAÑA: 2021/2022 (\*)

DELEGACIÓN	ÁREA SEMBRADA	20/05	27/05	03/06	10/06	17/06	24/06	
		Hectáreas	%	%	%	%	%	
Bahía Blanca	48,000				9	42	57	
Bolívar	72,000					30	61	
Bragado	16,000				10	35	60	
General Madariaga	8,200				47	73	90	
Junín	12,000				42	70	100	
La Plata	8,600			10	25	35	55	
Lincoln	17,000				3	23	45	
Pehuajó	58,980			17	47	88	100	
Pergamino	4,950				20	58	87	
Pigüé	174,000				32	35	54	
Salliqueló	81,000				5	18	23	
Tandil	193,300			3	22	36	59	
Tres Arroyos	425,000			8	15	64	69	
25 de Mayo	31,325		5	17	24	35	38	43
<b>BUENOS AIRES</b>	<b>21/22</b>	<b>1,150,355</b>	0	0	5	19	48	62
	20/21	1,045,422	2	4	14	22	40	51
Laboulaye	11,689					100	100	100
Marcos Juárez	6,000						60	85
Río Cuarto	3,500						100	100
San Francisco	10,710		40	60	80	80	80	80
Villa María	1,600			10	45	71	86	100
<b>CÓRDOBA</b>	<b>21/22</b>	<b>33,499</b>	13	20	28	64	86	91
	20/21	32,716	54	72	84	91	97	98
Paraná	2,500							40
Rosario del Tala	5,400						17	100
<b>ENTRE RÍOS</b>	<b>21/22</b>	<b>7,900</b>	0	0	0	0	12	81
	20/21	8,100	0	0	0	27	62	100
General Pico	38,300					40	48	59
Santa Rosa	74,000					2	8	20
<b>LA PAMPA</b>	<b>21/22</b>	<b>112,300</b>	0	0	0	15	22	33
	20/21	112,300	0	0	0	6	34	41
Avellaneda	0							
Cañada de Gómez	8,365						85	100
Casilda	2,400						73	100
Rafaela	4,000					100	100	100
Venado Tuerto	4,000		42	42	50	62	85	95
<b>SANTA FE</b>	<b>21/22</b>	<b>18,765</b>	9	9	11	35	87	99
	20/21	23,265	4	17	30	53	79	89
STGO. ESTERO	10,500		30	80	100	100	100	100
STGO. ESTERO (Quimilí)	6,640						42	80
<b>SANTIAGO DEL ESTERO</b>	<b>21/22</b>	<b>17,140</b>	14	38	47	47	78	92
	20/21	15,220	55	62	92	95	95	95
<b>TOTAL PAÍS</b>	<b>21/22</b>	<b>1,339,959</b>	<b>1</b>	<b>2</b>	<b>6</b>	<b>21</b>	<b>47</b>	<b>61</b>
	20/21	1,237,023	4	7	16	24	43	53

(\*) Cifras Provisorias



**AVANCE DE LA SIEMBRA DE TRIGO**  
CAMPAÑA: 2021/2022(\*)

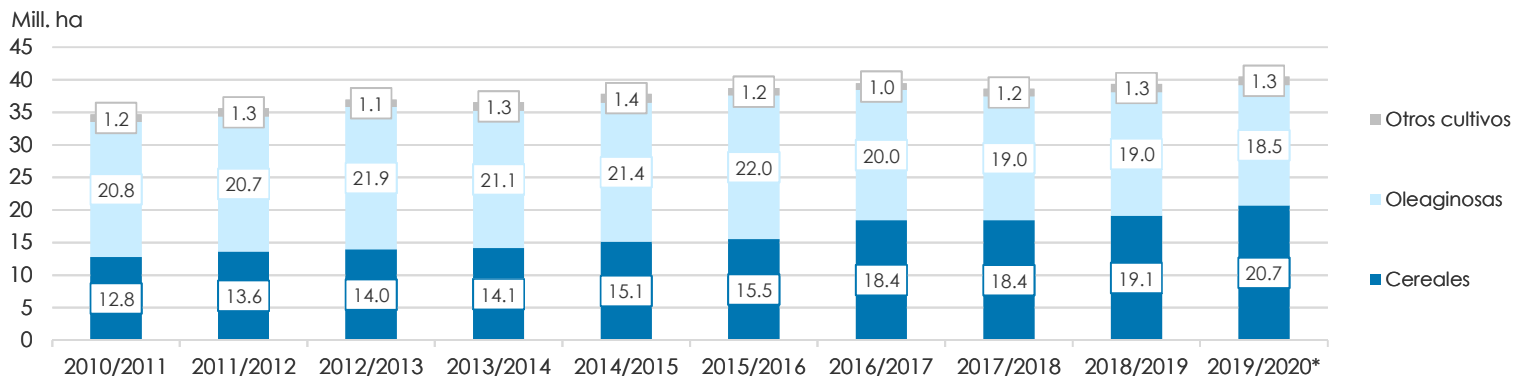
DELEGACIÓN	TIPO	ÁREA SEMBRADA Hectáreas	20/05	27/05	03/06	10/06	17/06	24/06
			%	%	%	%	%	%
Bahía Blanca	T.Pan	88,753			7	15	43	57
	T.Fideo	2,000						
Bolívar	T.Pan	117,000					10	21
	T.Fideo	3,000					10	25
Bragado	T.Pan	164,000				5	30	50
	T.Fideo	290						100
General Madariaga		40,600				7	33	50
Junín		192,500			1	20	43	84
La Plata		21,290			3	8	15	35
Lincoln		250,000				9	32	49
Pehuajó	T.Pan	199,200					45	78
	T.Fideo	315						
Pergamino		219,400				5	42	75
Pigüé	T.Pan	258,000			3	15	15	50
	T.Fideo	14,000			3	15	15	50
Salliqueló	T.Pan	178,000			1	13	25	45
	T.Fideo	2,000						5
Tandil	T.Pan	299,000			3	14	25	37
	T.Fideo	14,700						
Tres Arroyos	T.Pan	420,000			11	17	41	49
	T.Fideo	72,000			8	19	38	48
25 de Mayo	T.Pan	139,200				9	10	15
	T.Fideo	405						
<b>BUENOS AIRES</b>	<b>21/22</b>	<b>2,695,653</b>	0	0	3	11	30	50
	20/21	2,747,900	0	2	7	18	32	48
Laboulaye	T.Pan	185,640	2	4	16	25	47	76
	T.Fideo	590					32	43
Marcos Juárez		280,200	11	25	42	81	97	99
Río Cuarto		118,000			20	61	81	95
San Francisco	T.Pan	329,000	38	56	80	80	80	80
	T.Fideo	1,454				47	47	47
Villa María		150,200		5	41	60	78	90
<b>CÓRDOBA</b>	<b>21/22</b>	<b>1,065,084</b>	15	25	46	65	78	87
	20/21	1,025,044	30	42	58	66	75	86
Paraná		215,000		3	6	9	16	30
Rosario del Tala		350,000	2	2	6	10	16	49
<b>ENTRE RÍOS</b>	<b>21/22</b>	<b>565,000</b>	1	2	6	10	16	42
	20/21	549,875	7	10	18	34	49	57
General Pico		134,100				7	22	43
Santa Rosa		219,400			1	4	20	30
<b>LA PAMPA</b>	<b>21/22</b>	<b>353,500</b>	0	0	1	5	21	35
	20/21	352,200	0	3	9	19	31	40
Avellaneda		161,400	9	16	25	37	73	91
Cañada de Gómez		315,000		6	60	80	88	100
Casilda		178,200	4	14	33	69	83	95
Rafaela		530,500		2	9	23	31	47
Venado Tuerto		203,000	1	5	18	65	90	95
<b>SANTA FE</b>	<b>21/22</b>	<b>1,388,100</b>	2	7	27	50	64	77
	20/21	1,326,620	1	10	26	52	66	70
CATAMARCA		19,300	25	50	70	100	100	100
CORRIENTES		1,570						
CHACO (Charata)		72,000	6	16	36	50	67	78
CHACO (Pcia. R. S. Peña)		69,000		10	19	34	45	75
FORMOSA		0						
JUJUY		4,206			5	15	93	100
MISIONES		0						
SALTA	T.Pan	90,110		1	6	60	82	97
	T.Fideo	6,000		1	5	60	80	100
SAN LUIS	T.Pan	13,000				52	83	100
	T.Fideo	600						100
STGO. ESTERO	T.Pan	100,000	29	75	100	100	100	100
	T.Fideo	2,900		75	100	100	100	100
STGO. ESTERO (Quimilí)		410,000					48	80
TUCUMÁN	T.Pan	70,000	20	50	84	100	100	100
	T.Fideo	3,700	28	50	100	100	100	100
<b>TOTAL PAÍS</b>	<b>21/22</b>	<b>6,929,723</b>	<b>3</b>	<b>7</b>	<b>17</b>	<b>30</b>	<b>47</b>	<b>64</b>
	20/21	6,730,000	12	18	28	42	53	63

(\*) Cifras Provisorias

ÁREA SEMBRADA DE GRANOS Y ALGODÓN DE LA REPÚBLICA ARGENTINA (en Ha)  
CAMPAÑAS 2010/2011- 2019/2020 (\*)

CULTIVOS	2010/2011	2011/2012	2012/2013	2013/2014	2014/2015	2015/2016	2016/2017	2017/2018	2018/2019	2019/2020*
ALPISTE	17,000	14,000	14,000	28,000	26,000	19,000	32,000	15,000	27,000	15,000
ARROZ	258,000	237,000	233,000	243,000	239,000	215,000	206,000	202,000	195,000	185,000
AVENA	1,133,000	1,057,000	1,224,000	1,460,000	1,340,000	1,329,000	1,350,000	1,151,000	1,364,000	1,485,000
CEBADA	804,000	1,229,000	1,876,000	1,342,000	1,082,000	1,514,000	980,000	1,020,000	1,355,000	1,280,000
CENTENO	159,000	156,000	163,000	310,000	319,000	332,000	307,000	323,000	345,000	726,000
MAIZ	4,560,000	5,000,000	6,100,000	6,100,000	6,000,000	6,900,000	8,480,000	9,140,000	9,000,000	9,500,000
MIJO	37,000	42,000	41,300	16,000	11,000	13,000	6,940	6,380	8,000	11,000
SORGO GRANIFERO	1,233,000	1,266,000	1,158,000	997,000	840,000	843,000	728,000	640,000	530,000	520,000
TRIGO	4,580,000	4,630,000	3,160,000	3,650,000	5,260,000	4,380,000	6,360,000	5,930,000	6,290,000	6,950,000
Subtotal Cereales	12,781,000	13,631,000	13,969,300	14,146,000	15,117,000	15,545,000	18,449,940	18,427,380	19,114,000	20,672,000
CARTAMO	92,000	171,000	119,000	9,000	44,000	80,000	26,000	35,000	28,650	27,000
COLZA	13,000	30,000	93,000	72,000	56,000	37,000	25,000	18,300	18,700	16,600
GIRASOL	1,758,000	1,851,000	1,660,000	1,300,000	1,465,000	1,435,000	1,860,000	1,704,000	1,940,000	1,550,000
LINO	25,750	17,000	15,000	18,000	15,000	17,000	13,000	12,400	14,200	9,000
SOJA	18,885,000	18,670,000	20,000,000	19,700,000	19,790,000	20,479,000	18,057,000	17,260,000	17,000,000	16,900,000
Subtotal Oleaginosas	20,773,750	20,739,000	21,887,000	21,099,000	21,370,000	22,048,000	19,981,000	19,029,700	19,001,550	18,502,600
ALGODON	640,765	622,000	411,000	552,000	524,000	406,000	253,000	327,000	441,000	450,000
MANI	264,000	307,000	418,000	412,000	425,500	370,000	364,000	452,000	389,000	370,000
POROTO	273,000	338,000	277,000	352,000	438,000	377,000	424,000	418,000	421,000	490,000
Subtotal Otros Cultivos	1,177,765	1,267,000	1,106,000	1,316,000	1,387,500	1,153,000	1,041,000	1,197,000	1,251,000	1,310,000
<b>TOTAL</b>	<b>34,732,515</b>	<b>35,637,000</b>	<b>36,962,300</b>	<b>36,561,000</b>	<b>37,874,500</b>	<b>38,746,000</b>	<b>39,471,940</b>	<b>38,654,080</b>	<b>39,366,550</b>	<b>40,484,600</b>

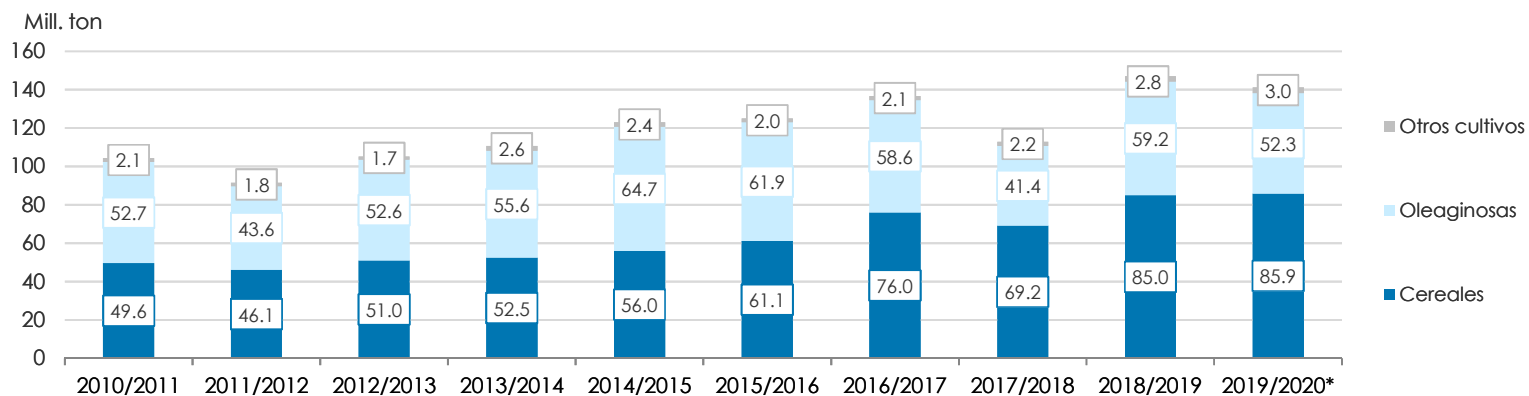
(\*) Cifras Provisorias



**VOLÚMENES DE PRODUCCIÓN DE GRANOS Y ALGODÓN** (en Ton)  
**CAMPAÑAS 2010/2011- 2019/2020 (\*)**

CULTIVOS	2010/2011	2011/2012	2012/2013	2013/2014	2014/2015	2015/2016	2016/2017	2017/2018	2018/2019	2019/2020*
ALPISTE	27,000	23,000	18,000	53,000	32,000	29,000	44,000	22,000	41,000	20,500
ARROZ	1,748,000	1,568,000	1,560,000	1,580,000	1,560,000	1,400,000	1,330,000	1,368,000	1,190,000	1,220,000
AVENA	660,000	415,000	496,000	445,000	525,000	553,000	785,000	492,000	572,000	600,000
CEBADA	2,980,000	4,100,000	5,170,000	4,730,000	2,920,000	4,950,000	3,300,000	3,740,000	5,060,000	3,780,000
CENTENO	44,000	43,000	40,000	52,000	97,000	61,000	79,000	86,000	87,000	221,000
MAIZ	23,800,000	21,200,000	32,100,000	33,000,000	33,800,000	39,800,000	49,500,000	43,460,000	57,000,000	58,500,000
MIJO	8,000	17,400	11,200	3,000	4,640	6,870	5,330	2,250	4,000	5,400
SORGO GRANIFERO	4,460,000	4,250,000	3,600,000	3,470,000	3,100,000	3,030,000	2,530,000	1,560,000	1,600,000	1,850,000
TRIGO	15,900,000	14,500,000	8,000,000	9,200,000	13,930,000	11,300,000	18,390,000	18,500,000	19,460,000	19,770,000
<b>Subtotal Cereales</b>	<b>49,627,000</b>	<b>46,116,400</b>	<b>50,995,200</b>	<b>52,533,000</b>	<b>55,968,640</b>	<b>61,129,870</b>	<b>75,963,330</b>	<b>69,230,250</b>	<b>85,014,000</b>	<b>85,966,900</b>
CARTAMO	56,000	108,000	50,000	3,000	29,000	52,000	18,000	28,000	24,000	22,500
COLZA	23,000	51,000	128,000	112,000	105,000	67,000	50,000	35,000	40,000	32,500
GIRASOL	3,672,000	3,340,000	3,100,000	2,060,000	3,160,000	3,000,000	3,550,000	3,540,000	3,800,000	3,230,000
LINO	32,000	21,000	17,000	20,000	17,000	20,000	17,000	14,000	19,500	9,950
SOJA	48,900,000	40,100,000	49,300,000	53,400,000	61,400,000	58,800,000	55,000,000	37,790,000	55,300,000	49,000,000
<b>Subtotal Oleaginosas</b>	<b>52,683,000</b>	<b>43,620,000</b>	<b>52,595,000</b>	<b>55,595,000</b>	<b>64,711,000</b>	<b>61,939,000</b>	<b>58,635,000</b>	<b>41,407,000</b>	<b>59,183,500</b>	<b>52,294,950</b>
ALGODON	1,038,000	709,000	543,000	1,019,000	795,000	670,000	616,000	814,000	873,000	1,100,000
MANI	701,000	686,000	1,026,000	1,170,000	1,000,000	1,000,000	1,080,000	921,000	1,337,000	1,300,000
POROTO	333,000	361,000	95,700	430,000	600,000	370,000	414,000	473,000	579,000	630,000
<b>Subtotal Otros Cultivos</b>	<b>2,072,000</b>	<b>1,756,000</b>	<b>1,664,700</b>	<b>2,619,000</b>	<b>2,395,000</b>	<b>2,040,000</b>	<b>2,110,000</b>	<b>2,208,000</b>	<b>2,789,000</b>	<b>3,030,000</b>
<b>TOTAL</b>	<b>104,382,000</b>	<b>91,492,400</b>	<b>105,254,900</b>	<b>110,747,000</b>	<b>123,074,640</b>	<b>125,108,870</b>	<b>136,708,330</b>	<b>112,845,250</b>	<b>146,986,500</b>	<b>141,291,850</b>

(\*) Cifras Provisorias



**PRODUCCIÓN DE CULTIVOS EN LA REPÚBLICA ARGENTINA**  
**CAMPAÑA 2019/2020 (\*)**

CULTIVOS	ÁREA SEMBRADA	ÁREA NO COSECHADA	ÁREA COSECHADA	%	RENDIMIENTO	PRODUCCIÓN
	Miles ha (1)	Miles ha	Miles ha (2)		qq/ha (3)	Miles ton (2)*(3)/10
				(2)/(1)		
ALPISTE	15	0	15	100	14.0	21
ARROZ	185	0	185	100	65.9	1,220
AVENA	1,485	1,163	322	22	18.6	600
CEBADA	1,280	159	1,121	88	33.7	3,780
CENTENO	726	618	108	15	20.4	220
MAÍZ	9,500	1,800	7,700	81	76.0	58,500
MIJO	11	8	4	32	15.5	5
SORGO GRANIFERO	520	120	400	77	46.3	1,850
TRIGO	6,950	220	6,730	97	29.4	19,770
Subtotal Cereales	20,672	4,088	16,585	80	-	85,966
CÁRTAMO	27	0	27	100	8.5	23
COLZA	17	0	17	100	19.4	33
GIRASOL	1,550	20	1,530	99	21.1	3,230
LINO	9	0	9	100	11.1	10
SOJA	16,900	200	16,700	99	29.3	49,000
Subtotal Oleaginosas	18,503	220	18,283	99	-	52,296
ALGODÓN	450	30	420	93	26.2	1,100
MANÍ	370	1	369	99	35.2	1,300
POROTOS	490	2	488	99	12.9	630
<b>TOTAL PAÍS</b>	<b>40,485</b>	<b>4,341</b>	<b>36,145</b>	<b>89</b>	<b>-</b>	<b>141,292</b>

(\*) Cifras Provisorias

## HUMEDAD Y ESTADO DE LOS CULTIVOS

Desde el 17/06/2021 al 23/06/2021

PROVINCIA	DELEGACIÓN	MAIZ								Humedad	
		Estadio Fenológico					Estado General				
		E	C	F	L	M	MB	B	R		M
BUENOS AIRES	BAHÍA BLANCA	-	-	-	-	100	-	100	-	-	A
	BOLÍVAR	-	-	-	-	100	-	100	-	-	A
	BRAGADO	-	-	-	-	100	-	94	6	-	A
	GENERAL MADARIAGA	-	-	-	-	100	-	100	-	-	A
	JUNÍN	-	-	-	-	-	-	-	-	-	-
	LA PLATA	-	-	-	-	100	50	50	-	-	A
	LINCOLN	-	-	-	-	100	-	82	18	-	A
	PEHUJÓ	-	-	-	-	100	36	44	20	-	A
	PERGAMINO	-	-	-	-	100	-	100	-	-	A
	PIGÜÉ	-	-	-	-	100	-	60	36	4	A/R
	SALLIQUELÓ	-	-	-	-	100	-	69	24	7	A/R
	TANDIL	-	-	-	-	100	6	84	10	-	A
TRES ARROYOS	-	-	-	-	100	-	75	25	-	A/R	
25 DE MAYO	-	-	-	-	100	-	100	-	-	A	
CÓRDOBA	LABOULAYE	-	-	-	-	100	33	54	9	4	A
	MARCOS JUÁREZ	-	-	-	-	100	5	88	5	2	A
	RÍO CUARTO	-	-	-	-	100	-	80	20	-	A
	SAN FRANCISCO	-	-	-	-	100	-	62	38	-	A/R
	VILLA MARÍA	-	-	-	-	100	-	75	25	-	A
ENTRE RÍOS	PARANÁ	-	-	-	-	100	-	89	11	-	E/A
	ROSARIO DEL TALA	-	-	-	-	100	5	65	30	-	E/A
LA PAMPA	GENERAL PICO	-	-	-	-	100	-	60	30	10	E/A
	SANTA ROSA	-	-	-	-	100	-	100	-	-	A/R
SANTA FE	AVELLANEDA	-	-	-	-	100	-	74	20	6	A/R
	CAÑADA de GÓMEZ	-	-	-	-	100	24	48	28	-	A
	CASILDA	-	-	-	-	100	24	55	18	3	A
	RAFAELA	-	-	-	-	100	6	73	20	1	A
	VENADO TUERTO	-	-	-	-	-	-	-	-	-	-
CATAMARCA	CATAMARCA	-	-	-	-	100	-	70	30	-	R/PS
CORRIENTES	CORRIENTES	-	-	-	-	-	-	-	-	-	-
CHACO	CHARATA	-	-	-	-	100	6	73	18	3	A/R/PS
	ROQUE SÁENZ PEÑA	-	-	-	90	10	-	66	34	-	A/R
FORMOSA	FORMOSA	-	-	-	-	-	-	-	-	-	-
JUJUY	JUJUY	-	-	-	-	100	-	100	-	-	A
MISIONES	POSADAS	-	-	-	-	-	-	-	-	-	-
SALTA	SALTA	-	-	-	-	100	-	100	-	-	A/R
SAN LUIS	SAN LUIS	-	-	-	-	100	-	100	-	-	A
SANTIAGO DEL ESTERO	SANTIAGO DEL ESTERO	-	-	-	-	100	-	100	-	-	A/R
	QUIMILÍ	-	-	-	-	100	-	71	22	7	A/R/PS
TUCUMÁN	TUCUMÁN	-	-	-	-	100	-	66	34	-	R/PS

Las cifras expresan porcentaje de la superficie del área sembrada.

Estado general: MB: Muy Bueno, B: Bueno, R: Regular, M: Malo.

Humedad: A: Adecuada, R: Regular, E: Exceso, I: Inundación, PS: Principio de Sequía, S: Sequía.

Estadio Fenológico: E: Emergencia; C: Crecimiento; F: Floración; L: Llenado; M: Madurez

(\*) La sumatoria puede ser inferior a 100, correspondiendo la diferencia a siembras aún sin emerger.

**HUMEDAD Y ESTADO DE LOS CULTIVOS**

Desde el 17/06/2021 al 23/06/2021

PROVINCIA	DELEGACIÓN	SOJA de primera								SOJA de segunda								Humedad		
		Estadio Fenológico					Estado General				Estadio Fenológico					Estado General				
		E	C	F	L	M	MB	B	R	M	E	C	F	L	M	MB	B		R	M
	BOLIVAR	-	-	-	-	-	-	-	-	-	-	-	-	-	100	7	93	-	-	A
	BRAGADO	-	-	-	-	-	-	-	-	-	-	-	-	-	-	-	-	-	-	-
	GENERAL MADARIAGA	-	-	-	-	-	-	-	-	-	-	-	-	-	-	-	-	-	-	-
	JUNIN	-	-	-	-	-	-	-	-	-	-	-	-	-	-	-	-	-	-	-
	LA PLATA	-	-	-	-	-	-	-	-	-	-	-	-	-	-	-	-	-	-	-
	LINCOLN	-	-	-	-	-	-	-	-	-	-	-	-	-	-	-	-	-	-	-
	PEHUAJO	-	-	-	-	-	-	-	-	-	-	-	-	-	-	-	-	-	-	-
	PERGAMINO	-	-	-	-	-	-	-	-	-	-	-	-	-	-	-	-	-	-	-
	PIGÜE	-	-	-	-	-	-	-	-	-	-	-	-	-	-	-	-	-	-	-
	SALLIQUELO	-	-	-	-	-	-	-	-	-	-	-	-	-	-	-	-	-	-	-
	TANDIL	-	-	-	-	-	-	-	-	-	-	-	-	-	-	-	-	-	-	-
	TRES ARROYOS	-	-	-	-	-	-	-	-	-	-	-	-	5	95	-	80	8	13	A/R
	25 DE MAYO	-	-	-	-	-	-	-	-	-	-	-	-	-	-	-	-	-	-	-
	LABOULAYE	-	-	-	-	-	-	-	-	-	-	-	-	-	-	-	-	-	-	-
	MARCOS JUAREZ	-	-	-	-	-	-	-	-	-	-	-	-	-	-	-	-	-	-	-
	CORDOBA																			
	RIO CUARTO	-	-	-	-	-	-	-	-	-	-	-	-	-	-	-	-	-	-	-
	SAN FRANCISCO	-	-	-	-	-	-	-	-	-	-	-	-	-	-	-	-	-	-	-
	VILLA MARIA	-	-	-	-	-	-	-	-	-	-	-	-	-	-	-	-	-	-	-
	ENTRE RIOS																			
	PARANA	-	-	-	-	-	-	-	-	-	-	-	-	-	100	-	90	8	2	A
	ROSARIO DEL TALA	-	-	-	-	-	-	-	-	-	-	-	-	-	-	-	-	-	-	-
	LA PAMPA																			
	GENERAL PICO	-	-	-	-	-	-	-	-	-	-	-	-	-	-	-	-	-	-	-
	SANTA ROSA	-	-	-	-	-	-	-	-	-	-	-	-	-	-	-	-	-	-	A
	SANTA FE																			
	AVELLANEDA	-	-	-	-	100	-	90	10	-	-	-	-	-	100	-	90	10	-	A/R
	CASILDA	-	-	-	-	-	-	-	-	-	-	-	-	-	-	-	-	-	-	-
	CAÑADA de GOMEZ	-	-	-	-	-	-	-	-	-	-	-	-	-	-	-	-	-	-	-
	RAFAELA	-	-	-	-	-	-	-	-	-	-	-	-	-	-	-	-	-	-	-
	VENADO TUERTO	-	-	-	-	-	-	-	-	-	-	-	-	-	-	-	-	-	-	-
	CATAMARCA																			
	CATAMARCA	-	-	-	-	-	-	-	-	-	-	-	-	-	-	-	-	-	-	-
	CORRIENTES																			
	CORRIENTES	-	-	-	-	-	-	-	-	-	-	-	-	-	-	-	-	-	-	-
	CHACO																			
	CHARATA	-	-	-	-	-	-	-	-	-	-	-	-	-	-	-	-	-	-	-
	ROQUE SAENZ PEÑA	-	-	-	-	-	-	-	-	-	-	-	-	-	-	-	-	-	-	-
	FORMOSA																			
	FORMOSA	-	-	-	-	-	-	-	-	-	-	-	-	-	-	-	-	-	-	-
	JUJUY																			
	JUJUY	-	-	-	-	-	-	-	-	-	-	-	-	-	-	-	-	-	-	-
	MISIONES																			
	POSADAS	-	-	-	-	-	-	-	-	-	-	-	-	-	-	-	-	-	-	-

## HUMEDAD Y ESTADO DE LOS CULTIVOS

Desde el 17/06/2021 al 23/06/2021

PROVINCIA	DELEGACIÓN	SOJA de primera								SOJA de segunda								Humedad			
		Estadio Fenológico					Estado General			Estadio Fenológico					Estado General						
		E	C	F	L	M	MB	B	R	M	E	C	F	L	M	MB	B	R	M		
SALTA	SALTA	-	-	-	-	-	-	-	-	-	-	-	-	-	-	-	-	-	-	-	-
SAN LUIS	SAN LUIS	-	-	-	-	-	-	-	-	-	-	-	-	-	-	-	-	-	-	-	-
SANTIAGO DEL ESTERO	SANTIAGO DEL ESTERO	-	-	-	-	-	-	-	-	-	-	-	-	-	-	-	-	-	-	-	-
	QUIMILÍ	-	-	-	-	-	-	-	-	-	-	-	-	-	-	-	-	-	-	-	-
TUCUMÁN	TUCUMÁN	-	-	-	-	-	-	-	-	-	-	-	-	-	-	-	-	-	-	-	-

Las cifras expresan porcentaje de la superficie del área sembrada.

Estado general: MB: Muy Bueno, B: Bueno, R: Regular, M: Malo.

Humedad: A: Adecuada, R: Regular, E: Exceso, I: Inundación, PS: Principio de Sequía, S: Sequía.

Estadio Fenológico: E: Emergencia; C: Crecimiento; F: Floración; L: Llenado; M: Madurez

(\*) La sumatoria puede ser inferior a 100, correspondiendo la diferencia a siembras aún sin emerger.



## HUMEDAD Y ESTADO DE LOS CULTIVOS

Desde el 17/06/2021 al 23/06/2021

PROVINCIA	DELEGACIÓN	TRIGO (Pan)										Humedad
		Estadio Fenológico					Estado General					
		E	C	F	L	M	MB	B	R	M		
BUENOS AIRES	BAHÍA BLANCA	100	-	-	-	-	-	100	-	-	A	
	BOLÍVAR	100	-	-	-	-	-	100	-	-	A	
	BRAGADO	100	-	-	-	-	-	100	-	-	A	
	GENERAL MADARIAGA	100	-	-	-	-	-	100	-	-	A	
	JUNÍN	76	14	-	-	-	-	100	-	-	A	
	LA PLATA	50	50	-	-	-	-	100	-	-	A	
	LINCOLN	66	34	-	-	-	-	100	-	-	A	
	PEHUAJÓ	100	-	-	-	-	-	100	-	-	A	
	PERGAMINO	40	60	-	-	-	-	100	-	-	A	
	PIGÜÉ	100	-	-	-	-	-	100	-	-	A/R/PS	
	SALLIQUELÓ	100	-	-	-	-	-	100	-	-	A/R/PS	
	TANDIL	100	-	-	-	-	-	100	-	-	A	
	TRES ARROYOS	28	72	-	-	-	-	100	-	-	A/R	
25 DE MAYO	100	-	-	-	-	-	100	-	-	A		
CÓRDOBA	LABOULAYE	40	60	-	-	-	-	100	-	-	A	
	MARCOS JUÁREZ	10	90	-	-	-	-	100	-	-	A	
	RÍO CUARTO	34	66	-	-	-	-	100	-	-	A	
	SAN FRANCISCO	25	75	-	-	-	7	67	26	-	A/R	
	VILLA MARÍA	40	60	-	-	-	-	100	-	-	A	
ENTRE RÍOS	PARANÁ	57	43	-	-	-	-	100	-	-	E/A	
	ROSARIO DEL TALA	43	57	-	-	-	-	100	-	-	E/A	
LA PAMPA	GENERAL PICO	83	17	-	-	-	-	100	-	-	A	
	SANTA ROSA	95	5	-	-	-	-	100	-	-	A/R	
SANTA FE	AVELLANEDA	52	48	-	-	-	-	100	-	-	A/R	
	CAÑADA de GÓMEZ	16	84	-	-	-	-	100	-	-	A	
	CASILDA	35	65	-	-	-	-	100	-	-	A	
	RAFAELA	77	23	-	-	-	-	100	-	-	A	
	VENADO TUERTO	15	75	-	-	-	-	100	-	-	A	
CATAMARCA	CATAMARCA	100	-	-	-	-	-	-	100	-	PS/R	
CORRIENTES	CORRIENTES	-	-	-	-	-	-	-	-	-	-	
CHACO	CHARATA	18	82	-	-	-	60	40	-	-	A/R	
	ROQUE SÁENZ PEÑA	24	76	-	-	-	80	20	-	-	A	
FORMOSA	FORMOSA	-	-	-	-	-	-	-	-	-	-	
JUJUY	JUJUY	7	92	-	-	-	-	100	-	-	A/S	
MISIONES	POSADAS	-	-	-	-	-	-	-	-	-	-	
SALTA	SALTA	19	81	-	-	-	-	100	-	-	A/R	
SAN LUIS	SAN LUIS	100	-	-	-	-	-	100	-	-	A	
SANTIAGO DEL ESTERO	SANTIAGO DEL ESTERO	-	100	-	-	-	-	100	-	-	A/R	
	QUIMILÍ	50	50	-	-	-	-	100	-	-	A/R/PS	
TUCUMÁN	TUCUMÁN	100	-	-	-	-	-	1	99	-	R	

Las cifras expresan porcentaje de la superficie del área sembrada.

Estado general: MB: Muy Bueno, B: Bueno, R: Regular, M: Malo.

Humedad: A: Adecuada, R: Regular, E: Exceso, I: Inundación, PS: Principio de Sequía, S: Sequía.

Estadio Fenológico: E: Emergencia; C: Crecimiento; F: Floración; L: Llenado; M: Madurez

(\*) La sumatoria puede ser inferior a 100, correspondiendo la diferencia a siembras aún sin emerger.



Ministerio de Agricultura,  
Ganadería y Pesca  
**Argentina**